



Auto Export

11:0
11:0



Impressum

© 1998 – 2019 Comitas AG Schweiz. Alle Rechte vorbehalten.

Auto-Export-Service, 2. Auflage, 2019.

Eine Vervielfältigung – auch von Auszügen – in jeglicher Weise bedarf der vorherigen ausdrücklichen Genehmigung von der Comitas AG.

Alle in diesem Dokument verwendeten Markennamen und Bezeichnungen unterliegen im Allgemeinen warenzeichen-, marken- oder patentrechtlichen Schutzbestimmungen. Microsoft und Adobe sind eingetragene Warenzeichen.

Inhaltsverzeichnis

Impressum	2
Inhaltsverzeichnis	3
1. Anlage einer Sicherung	5
2. Job hinzufügen	6
3. Job ändern	7
4. Aktuelle Jobs im Trace Spy	8
5. Eigenes Logfile pro Job	9

Auto-Export-Service

Mit dem Intrapact Auto-Export-Service können Sie zeitgesteuerte Sicherungen Ihrer Intrapact-Firmen anlegen. Dabei können Sie das Zeitintervall und den Ort festlegen, wann und wohin die Sicherungen gespeichert werden sollen. Bei Firmen, die Dokumente im Gigabyte-Bereich hochgeladen haben, welche sich nur selten ändern, kann auch angegeben werden, dass externe Dokumente (also Dokumente außerhalb der Datenbank) nicht gesichert werden sollen. Dies beschleunigt eine Sicherung enorm – und macht sie teilweise auch erst möglich, da die Sicherung von z.B. 100GB Daten eventuell mehrere Stunden benötigen kann. Da Sie pro Firma mehrere Sicherungsvarianten anlegen können, können Sie z.B. von Montag bis Freitag ohne externe Dokumente und jeden Freitag mit diesen externen Dokumenten sichern. Dadurch erhalten Sie jeden Freitag eine zusätzliche Sicherung der Dokumente.

1. Anlage einer Sicherung

Starten Sie über Start → Alle Programme → Intrapact Server → Intrapact Automatischer Export den Auto-Export-Service. Wählen Sie die zu sichernde Firma und melden Sie sich bei dieser Firma an.

Auto Export

Firma

Sie müssen angemeldet sein, bevor Sie eine Firma automatisch exportieren können.

Firma

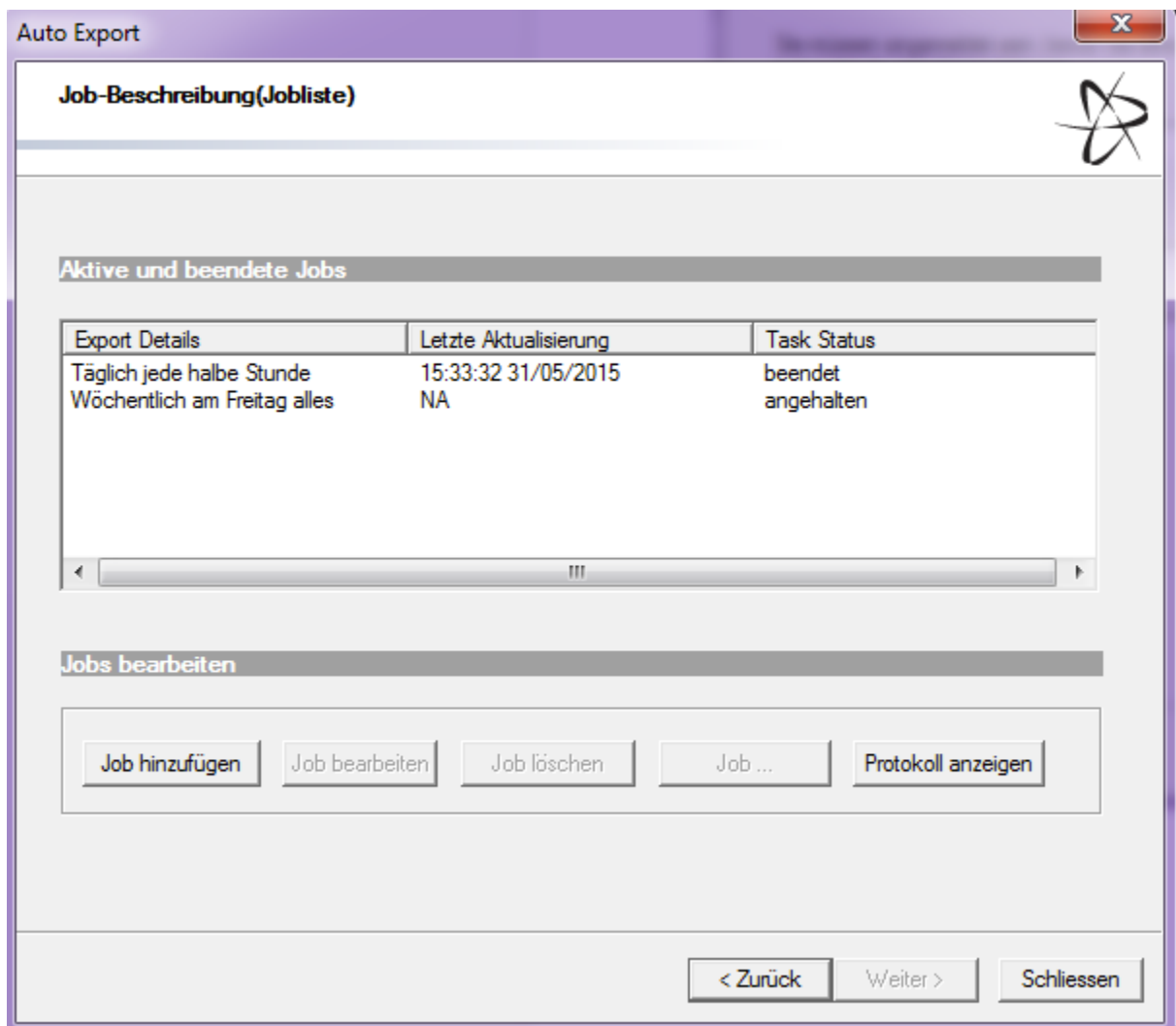
Benutzername

Passwort

< Zurück **Weiter >** Schliessen

Klicken Sie auf Weiter >

Auf der nächsten Dialogseite können Sie für diese Firma mehrere Jobs definieren. Weiter gibt diese Seite auch einen Überblick, wann diese Jobs zum letzten Mal aktiviert wurden. Sie können hier entweder einen neuen Job hinzufügen, einen Job löschen, oder einen vorhandenen, in der oberen Liste gewählten Job ändern, aktivieren/ deaktivieren und sich auch alle Protokolle zum gewählten Job aus der Liste anzeigen lassen.



2. Job hinzufügen

Um einen Job hinzuzufügen, klicken Sie auf den Button „Job hinzufügen“ und geben Sie in der nächsten Dialogseite die benötigten Daten ein.

Je nach Auswahl können Sie unter „Intervalle“ definieren, wann der Job genau laufen soll. Dabei wird hier die Datumskomponente bestimmt. Die Zeitkomponente wird im unteren Teil dann erfasst.

Bei „Pfad“ können auswählen, wohin die Sicherung gespeichert werden soll.

ACHTUNG: Der Pfad muss auf eine LOKALE Festplatte verweisen, also auf eine fest eingebaute bzw. per USB, Firewire oder dergl. angehängte. Es kann KEIN Netzlaufwerk verwendet werden!

Hier können Sie dann, wie oben bereits beschrieben, anhängen, ob externe Daten nicht exportiert werden sollen, um Sicherungszeit und -platz zu sparen.

Im letzten Abschnitt können Sie die Zeit angeben, zu welcher die Daten gesichert werden sollen, beziehungsweise wie viele Sicherungen gemacht werden sollen, bevor die älteste wieder zyklisch überschrieben wird. Die einzelnen Sicherungen werden durch automatisches Hinzufügen einer fortlaufenden Nummer an den Ordnernamen gekennzeichnet. Durch die Angabe der Anzahl Backups vor dem Überschreiben kann ein Überlaufen des verfügbaren Plattenplatzes vermieden werden. Mit „Finish“ können Sie das ganze abspeichern, mit „Zurück“ kommen Sie auf die Job-Auflistung zurück. Mit „Beenden“ beenden Sie das ganze Programm.

The screenshot shows the 'Auto Export' dialog box with the following settings:

- Job Name:** Täglich jede halbe Stunde
- Intervalle:** Zyklisch/einmalig, Täglich, Wöchentlich, Monatlich
- Pfad:** C:\\Temp_Sicherung (with an 'Öffnen...' button)
- Export ohne externe Dokumente
- Zeit:** um 15:53, alle 30 Minuten von 15:00 bis 20:00, Anzahl der Backups: 5

Buttons at the bottom: < Zurück, Finish, Schliessen

3. Job ändern

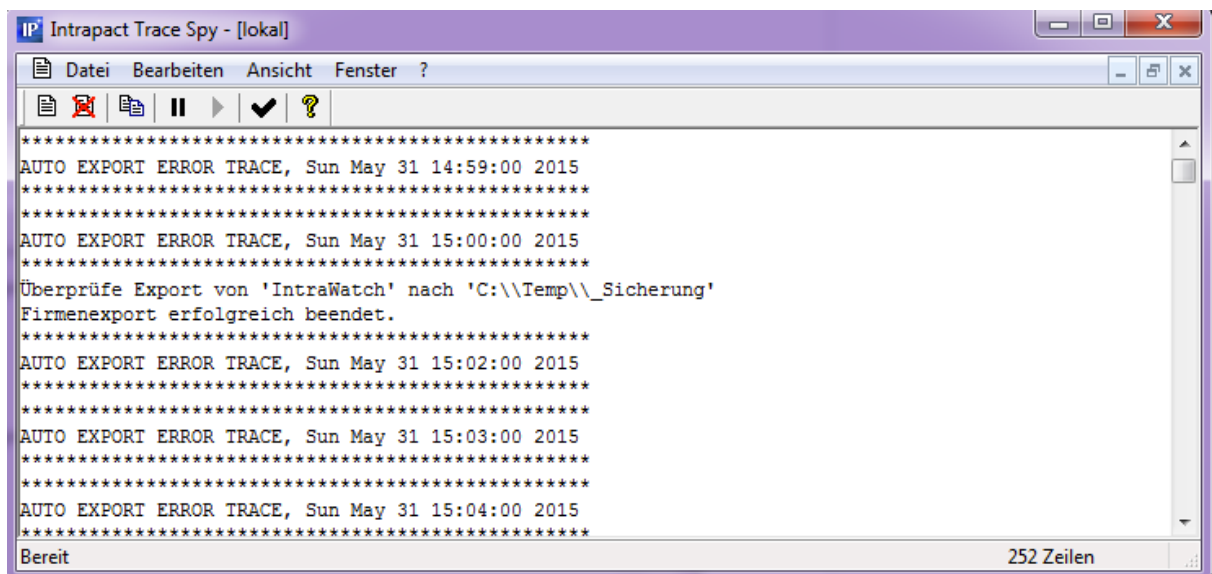
Wenn Sie einen bereits angelegten Job ändern möchten, so wählen Sie den Job in der Liste aus, indem Sie auf den Namen in der 1. Spalte des gewünschten Jobs klicken und klicken Sie dann auf den Button „Job bearbeiten“. Analog der Neuanlage können Sie hier alles anpassen.

Zum Löschen eines Jobs markieren Sie ihn wieder wie im Änderungsmodus und klicken dann auf „Job löschen“. Es erscheint eine Sicherheitsabfrage, mit der Sie den Job löschen oder die Löschung abbrechen können.

Um zu sehen, ob ein Job aktiv oder deaktiviert ist und um diesen Status zu ändern, markieren Sie den Job wie im Änderungsmodus. Erscheint jetzt auf dem vierten Button unterhalb der Jobliste „Job aktivieren“, dann ist dieser Job derzeit deaktiviert und kann über diesen Button aktiviert werden. Erscheint „Job deaktivieren“, dann ist er derzeit aktiv und kann hier deaktiviert werden. Ein Klick auf den Button hat keine andere sichtbare Änderung, als das der Text im Button sich ändert. Nur aktivierte Jobs werden bei den Sicherungen berücksichtigt.

4. Aktuelle Jobs im Trace Spy

Welche Jobs derzeit genau laufen, kann im Trace Spy nachverfolgt werden. Trace Spy kann über Start → Alle Programme → Intrapact Server → Trace Spy gestartet werden. In diesem Fenster werden aktuelle Ausgaben von Intrapact gemacht. Der Trace Spy für den Auto-Export-Service sieht wie folgt aus:

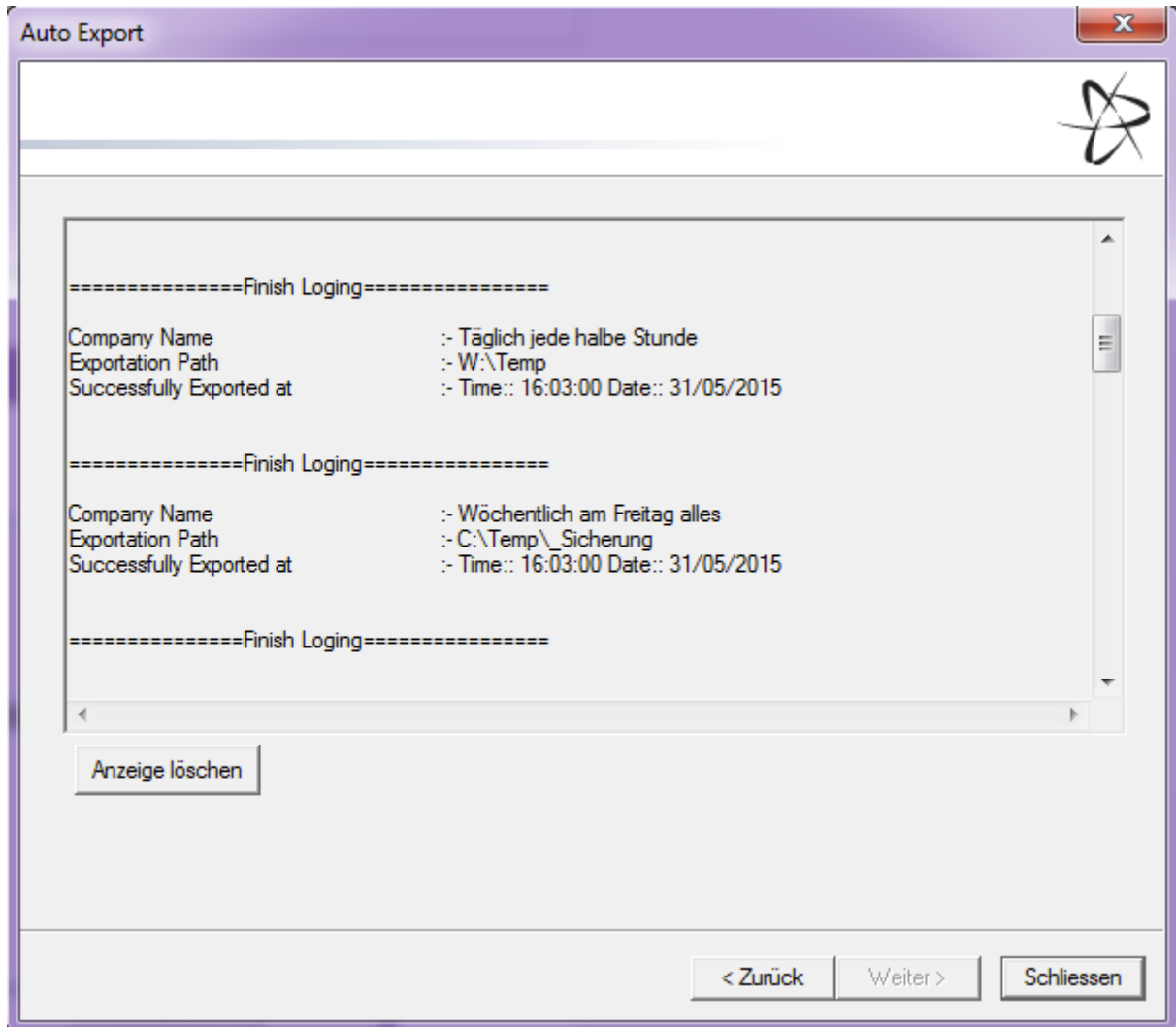


```
IP Intrapact Trace Spy - [lokal]
Datei Bearbeiten Ansicht Fenster ?
*****
AUTO EXPORT ERROR TRACE, Sun May 31 14:59:00 2015
*****
AUTO EXPORT ERROR TRACE, Sun May 31 15:00:00 2015
*****
Überprüfe Export von 'IntraWatch' nach 'C:\\Temp\\_Sicherung'
Firmenexport erfolgreich beendet.
*****
AUTO EXPORT ERROR TRACE, Sun May 31 15:02:00 2015
*****
AUTO EXPORT ERROR TRACE, Sun May 31 15:03:00 2015
*****
AUTO EXPORT ERROR TRACE, Sun May 31 15:04:00 2015
*****
Bereit 252 Zeilen
```

Hier ist ersichtlich, ob aktuell eine Sicherung gestartet wird.

5. Eigenes Logfile pro Job

Daneben schreibt sich jeder Job auch noch in ein eigenes Logfile ein. Dieses kann im Dialogfenster der Jobliste (siehe oben) über den Button „Protokoll anzeigen“ geöffnet werden.



Über „Anzeige löschen“ wird das Protokoll gelöscht und beginnt mit der nächsten Sicherung wieder von neuem.